

## EPILAZIONE LASER

L'eccesso di peli, particolarmente antiestetico soprattutto in alcune sedi, può essere il risultato di una predisposizione genetica, dell'uso di farmaci o di squilibri o trattamenti ormonali.

Numerosi sono i metodi attualmente disponibili per rimuovere i peli non desiderati tra cui creme depilatorie, il rasoio, la ceretta, fino all'elettrolisi. Lo svantaggio di tutte queste metodiche è che offrono risultati solo temporanei.

In questo senso sono stati progettati e messi a punto dei laser specifici per la distruzione dei bulbi piliferi, che, con dei trattamenti personalizzati per ogni paziente, offrono la possibilità di una consistente riduzione della densità pilifera sufficientemente stabile nel tempo.

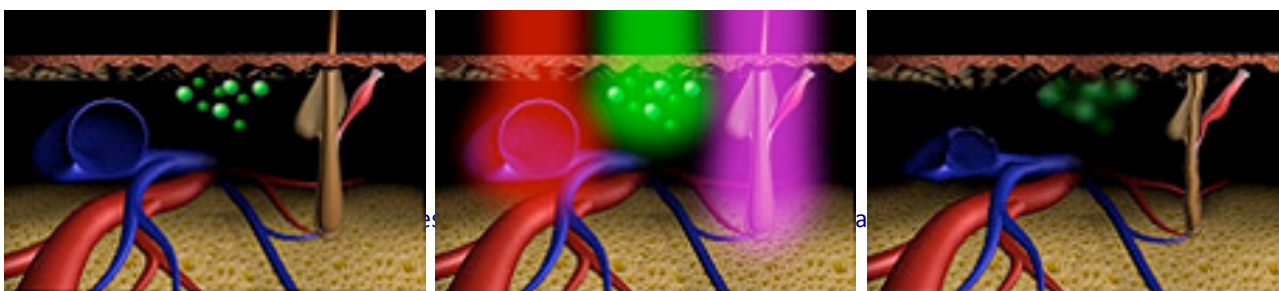
Il grado di miglioramento varia da soggetto a soggetto ed è influenzato da molti fattori (colore della cute, colore del pelo, eventuali trattamenti precedenti, eventuali terapie mediche, età, ..)

Questo foglio informativo è stato preparato per aiutarvi a comprendere le caratteristiche ed i risultati del trattamento di epilazione laser.

### INFORMAZIONI GENERALI

Il pelo ha un ciclo di crescita di circa 90 giorni, passando attraverso tre fasi, quella di crescita (anagen), di stasi (catagen) e di caduta (telogen). Solo i peli in crescita contengono cellule in proliferazione che possono essere distrutte dal trattamento laser. Quindi, ad ogni trattamento si ha una riduzione percentuale della peluria presente, in relazione alla fase di crescita in cui si trovano i peli in quel momento. Si può prevedere una riduzione della peluria ad ogni trattamento del 40-50%, per cui dopo 2 trattamenti si avrà una riduzione totale del 65-75%, e dopo 3 trattamenti del 75-90%. Si tratta in genere di un trattamento che fornisce risultati soddisfacenti e stabili nel tempo.

Il laser emette un intenso raggio di luce che colpisce istantaneamente il bulbo del pelo in crescita, riscaldandolo, vaporizzandolo e quindi distruggendolo. E' uno strumento così preciso che i tessuti circostanti sono difficilmente interessati.



I laser impiegati presso il nostro centro sono quello a Diodi e la luce pulsata.

### PREPARAZIONE AL TRATTAMENTO

E' necessario discutere con il medico qualunque terapia medica praticata dal paziente in modo continuativo in concomitanza del trattamento. E' fondamentale ridurre al minimo o meglio sospendere il fumo di sigarette.

Può essere prescritta una preparazione della cute del volto con creme a base di acido glicolico da eseguire per almeno venti giorni prima del trattamento nei soggetti ancora abbronzati.

## EPILAZIONE LASER

In alcuni casi sarà indicata una terapia con antivirali per via orale al fine di evitare possibili infezioni postoperatorie.

### IL TRATTAMENTO

Il trattamento viene generalmente eseguito senza analgesia. Viene trattata l'area interessata dall'eccesso di peli. Vi può essere lieve bruciore o dolore durante il trattamento.

### FASE POST-TRATTAMENTO

L'area trattata può essere arrossata e dolente per alcune ore; in alcuni casi possono formarsi delle piccole bollicine intorno ai peli che poi diventeranno croste. Queste cadranno spontaneamente nei giorni successivi insieme al bulbo del pelo distrutto.

Nella regione trattata saranno applicati delle pomate idratanti e lenitive che il paziente continuerà ad applicare per alcuni giorni secondo necessità.

Deve essere evitata un'esposizione diretta al sole per almeno 2-3 mesi dopo il trattamento ed è comunque consigliabile successivamente l'uso di creme con fattore di protezione alto o totale. Eccessive esposizioni alle radiazioni ultraviolette nell'immediato postoperatorio possono provocare delle discromie cutanee (macchie) difficili da eliminare.

### RISCHI E COMPLICANZE

L'epilazione laser è un trattamento usualmente ben sopportato, però come tutti i trattamenti medico-chirurgici, è esposto (sia pure in una bassa percentuale di casi) a rischi e complicanze.

La pratica della medicina clinica e chirurgica non è una scienza esatta. Benché siano previsti buoni risultati, questi non possono essere garantiti né in maniera diretta né indiretta.

Le complicanze possibili sono suddivise in:

Generiche:

- Cicatrici evidenti o ipertrofiche (molto rare) sino alla rarissima formazione di cheloidi (in relazione a particolari tipi costituzionali ed alle caratteristiche cutanee).

Specifiche:

- Dolore della regione interessata in genere lieve che tende a regredire dopo poche ore.
- Gonfiore della regione interessata che si può presentare subito dopo l'intervento e di solito si risolve dopo poche ore.
- Ipopigmentazione (schiarimento della cute) o iperpigmentazione (scurimento della cute) dell'area trattata. I pazienti con pelli più scure e/o esposti alle radiazioni solari sono più a rischio.
- Arrossamento persistente della cute in genere di durata non superiore ai 2-3 mesi. Non sono mai stati osservati casi di arrossamento permanente.

La maggior parte di questi rischi o complicanze sono reversibili o suscettibili di trattamento medico.